

FTD Floors[®]
Flooring Solutions

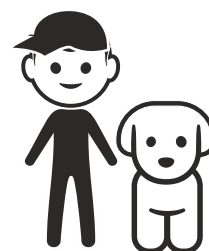


SUSTENTÁVEL



WET MOPPALE

MANUAL DE INSTALAÇÃO, LIMPEZA E MANUTENÇÃO



CHILD & PET FRIENDLY

FTD Floors[®]
Flooring Solutions

BASIC Collection

Pavimento Rígido **1220x183x3.5mm**

O que fazer para preparar a instalação?

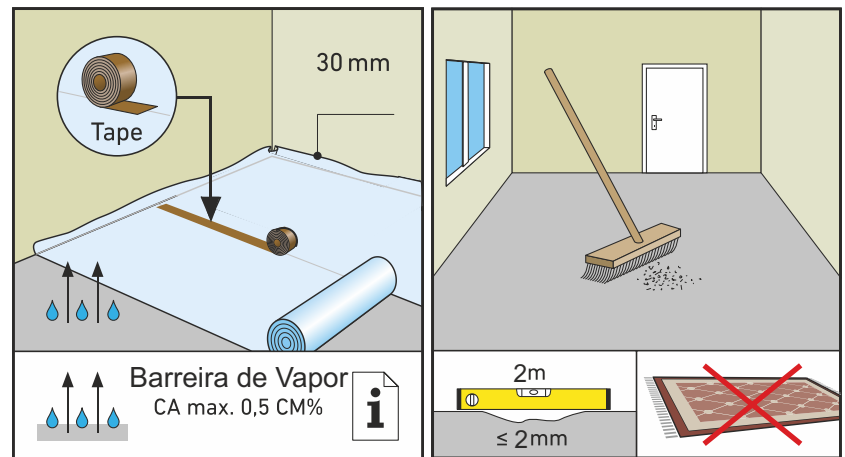
Verificação

Deve verificar o produto antes da sua instalação. Deve confirmar se a cor corresponde à da encomenda, se as quantidades estão corretas e não há danos visíveis nas embalagens. Deverá verificar durante a instalação se as peças têm algum defeito visível. Caso exista algum problema deverá parar de imediato a instalação. Não devem ser instaladas peças que tenham alguma imperfeição.

Aconselha-se sempre a utilização de materiais do mesmo lote de produção em cada instalação uma vez que não podemos garantir a equivalência exata de alteração tom entre lotes diferentes.

É fundamental aplicar auto nivelante na betonilha, para garantir uma base sólida e desempenada (não deve haver concavidades ou depressões >2mm em 2m.

Deve ser sempre aplicado barreira de vapor (manga plástica).



Adequabilidade

O FTD Floors pode ser instalado em betonilhas, mosaicos existentes que tenham sido previamente preparados (ver Preparação do sub-pavimento). Pode também ser aplicado em outro tipo de bases como placas de OBS ou MDF, desde que garantam que são bases sólidas que não deformam.

O FTD Floors pode ser instalado sobre piso radiante tradicional a água. Não é aconselhável a utilização de sistemas radiantes através de cabos elétricos, a menos que o sistema fique encapsulado num mínimo de 15 mm.

No caso de aplicar sob piso radiante deve aplicar como base um underlay extra adequado Nomafloor Grip Tec 1.5mm. Protege e tem boa condutividade térmica para não reduzir a eficácia do piso radiante.

As condições de temperatura devem situar-se entre os 6°C e os 27°C. É de evitar variações térmicas superiores a 5°C a cada 12 horas.

Esta gama FTDFloors Basic, não é adaptada para espaços comerciais, só Uso Doméstico,

Para que o pavimento possa dilatar livremente, não deverá fixar batentes de portas ou outros diretamente ao pavimento, deverá criar uma junta de dilatação de 10 mm.

Também não deverá colocar elementos muito pesados, sendo que, neste caso sempre que possível deve interromper o pavimento, ex: móveis de cozinha, móveis etc.

Armazenamento e Transporte

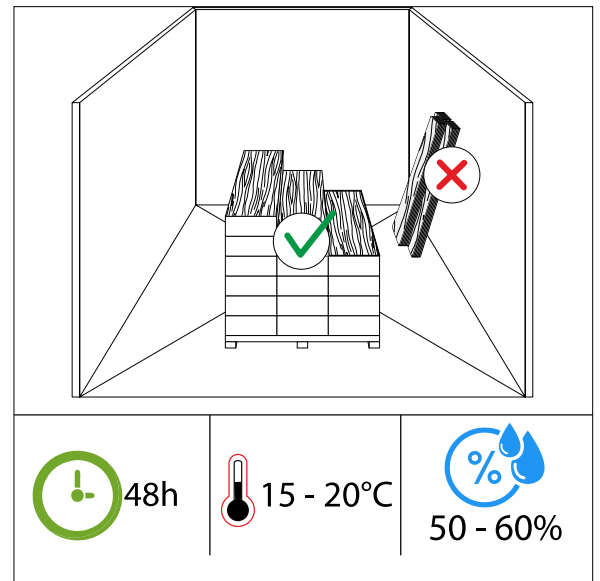
Em armazém as embalagens devem ser armazenadas em paletes, sob piso nivelado, podendo ser empilhadas.

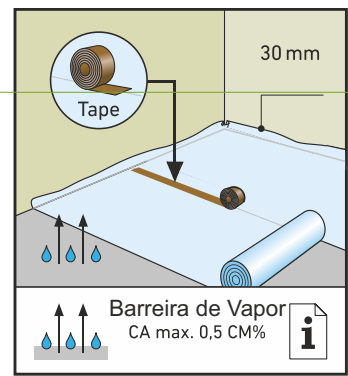
As embalagens devem ser armazenadas e transportadas em superfícies planas e empilhadas.

As embalagens devem ser sempre empilhadas na horizontal e nunca na vertical. Não devem ser armazenadas em locais húmidos, $2^{\circ}\text{C} > \text{Temperatura} < 40^{\circ}\text{C}$.



As réguas de piso devem permanecer a climatizar durante 48 horas dentro da embalagem fechada sob temperatura ambiente onde serão instaladas. As condições ideais são: temperatura de $15-20^{\circ}\text{C}$ e humidade relativa $50-60\%$.





Regras Fundamentais para a instalação

ARREFECIMENTO RADIANTE



O FTD Floors pode também ser instalado sobre sistemas de arrefecimento radiante. No entanto, a temperatura de fornecimento da água de arrefecimento não deve ser inferior à temperatura de condensação. As temperaturas mais baixas permitirão a acumulação de condensação, podendo assim danificar o revestimento do pavimento. Os termostatos da divisão nunca devem atingir temperaturas superiores a 5°C abaixo da temperatura da divisão.

SUB CAMADA - UNDERLAY

O pavimento FTD Floors não inclui underlay. Por isso é fundamental a instalação de UNDERLAY EVA PERCLIC 2mm c/ folha de alumínio (Barreira de vapor), por forma a evitar o contacto direto do pavimento do o sub pavimento e a possível contacto permanente com a humidade ascendente, nem como nivelamento do piso.

Não deve ser colocadas camadas extra de underlay, espeussura máxima 2mm, especialmente se não tiverem densidades adequadas p/vinil ou SPC.

Não se deve criar camadas de underlay, pois irá criar efeito mola e por consequência, força os encaixes a partir.

No caso do pavimento ser aplicado sob piso radiante, deve utilizar como reforço underlay topo de gama Griptec 1.5mm da Noma floor (protege o pavimento e garante a eficácia do piso radiante).



Dimensões
100 x 1000 mm



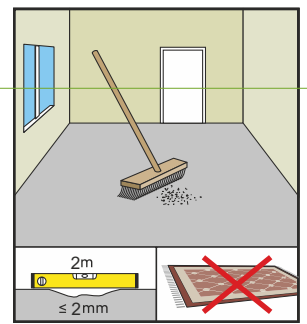
DISTRIBUIÇÃO DAS RÉGUAS E CORTE

Antes de instalar o pavimento FTD Floors deverá espalhar as réguas pelas divisões a instalar, verificar se as réguas apresentam algum defeito, na cor, brilho ou encaixe, não devendo instalar caso verifique algum problema. Deverá contactar o revendedor oficial FTD Floors e exigir a sua substituição antes de fazer a instalação.

Junto às paredes, perfis de dilatação, móveis pesados ou fixos, guarnições de portas, sanitários etc, deverá deixar uma folga de dilatação de 5 a 10 mm.

Para o corte das réguas, utilize o auxílio de um esquadro, para garantir que o corte na serra circular fica alinhado.

Atenção à dimensão mínima da régua! Não instale réguas com menos de 1/3 do seu comprimento, ou seja sempre superiores a 40 cm.



Regras Fundamentais para a instalação

1- SUB BASE

O sub-pavimento deve estar completamente plano, seco e rígido, sem depressões ou saliências que comprometam a estabilidade do piso, (não deve haver concavidades ou depressões >2mm em 2m).

Sub-bases indicadas para a instalação:

- Betonilha;
- Mosaico existente (com juntas regularizadas/deve fazer o fecho das juntas/nivelamento);
- Ladrilho/Pedras, existentes (com juntas regularizadas/deve fazer o fecho das juntas /nivelamento);

Dado ser um piso de baixa espessura recomenda-se sempre utilizar auto nivelante para garantir a planimetria;

Não é recomendada a instalação do piso SPC FTD Floors sobre qualquer piso existente que se possa soltar ou apodrecer ao longo do tempo. Nesse caso o pavimento deve ser removidos e a base regularizada.

O Pavimento pode ser aplicado colado, com cola para vinil, marca Perclic ou pode ser instalado como piso flutuante.

(É fundamental terem uma barreira de vapor à humidade!)

No caso de colar, com cola para vinil Perclic não será necessário uso de underlay.

Caso seja para colar, deverá pedir o pavimento sem underlay para garantir a colagem correta do pavimento (fundamental prepara a base com auto nivelante Perclic, de acabamento ou equivalente).

IRREGULARIDADES NO SUB-PAVIMENTO

Uma preparação cuidadosa do sub-pavimento é fundamental para uma instalação sem problemas e vital para obter uma excelente aderência e aspeto final. O aspeto final do FTD Floors depende da qualidade da base sobre a qual é instalado. Quaisquer irregularidades no sub-pavimento irão refletir-se no resultado final do pavimento, fragilizando nomeadamente o sistema de encaixe do pavimento.

O sub-pavimento deve ser rígido e estar liso, limpo, seco, sem defeitos e adequado a este fim. Sempre que necessário, raspe e limpe qualquer impureza de colas antigas e de componentes soltos.

Assegure-se de que o sub-pavimento está plano e livre de substâncias químicas ou outro tipo de contaminações.



Deve utilizar argamassas de auto-nivelamento, quando necessário, para garantir o adequado nivelamento do sub-pavimento e consequente ausência de irregularidades na superfície do pavimento final.

Qualquer que seja o produto utilizado na preparação do sub-pavimento, deve ser utilizado de acordo com as instruções recomendadas pelo fabricante.

Quais as ferramentas necessárias para a instalação?



FERRAMENTAS RECOMENDADAS:

- Fita Métrica;
- Lápis;
- Esquadro;
- Nível;
- Serra Circular;
- Martelo;
- Martelo de Borracha
- Taco;
- Espaçadores para distanciar pavimento/parede (Junta de Dilatação)

Regras Fundamentais para a instalação

JUNTAS DE DILATAÇÃO

O FTD Floors é um pavimento flutuante, pelo que nunca deverá ser colado, a não ser que seja aplicado com cola de vinil Perclic, sem underlay.

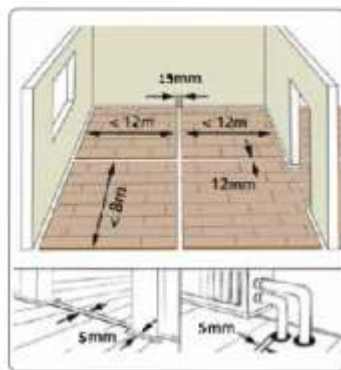
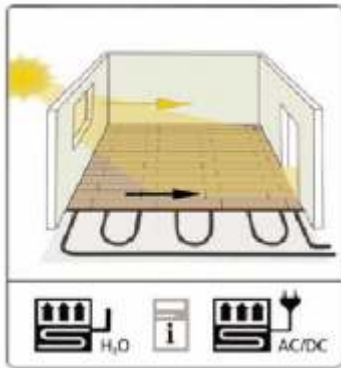
.Nunca cole ou fixe as réguas à superfície do sub pavimento. (no caso de instalar como flutuante).

Deverá cumprir as seguintes regras:

1. Deve deixar uma junta de dilatação de 5 a 10 mm em todo o perímetro da divisão.
2. Deve interromper o pavimento junto às portas, colocando um perfil de dilatação, principalmente quando existam grandes diferenças de temperatura.
3. Onde exista necessidade de colocar parafusos de fixação ao sub pavimentos, nomeadamente na fixação de sanitários ou batentes de porta, deve deixar uma folga em redor do parafuso de 5 mm a 10mm. O mesmo procedimento no caso das tubagens de aquecimento.
4. Para superfícies com área superior a 100 m² deverá ser executada uma junta de dilatação de 12 a 15mm. A área máxima aconselhada é 8 m de comprimento e 12 m de largura.
5. No caso de móveis de cozinha, roupeiros, móveis fixos ou muito pesados, deve recortar o pavimento e colocar uma junta de dilatação de 5mm a 10mm. Ou na zona dos pés de PVC, fazer um corte circular >diâmetro+20mm , por forma a que o peso seja exercido na betonilha e não no pavimento (pavimento tem de dilatar livremente).



Instruções de instalação



- 1- Camada Overlay;
- 2- Camada Decoração;
- 3- Núcleo em SPC;
- 4- IXPE (Underlay)

ANTES DA INSTALAÇÃO

Antes de iniciar a aplicação do pavimento FTD Floors deve consultar as regras fundamentais de instalação, presentes neste manual. Certifique-se que cumpre as normas de instalação.

- O pavimento é resistente aos raios UVs (Piso para instalação interior).
- Deve haver proteção solar para o pavimento, (este não pode estar exposto diretamente ao sol, em períodos de elevado calor, deve haver proteção dos vãos com estores interiores ou exteriores, cortinas ou películas de proteção solar. No caso da cortinas ou estores, devem estar fechados em período de elevado calor (Primavera/Verão).
- Piso adequado para aquecimento/arrefecimento hidráulico, (ver informações)
- Uso obrigatório de barreira de vapor/underlay apropriado (EVA PERCLIC 2MM), para isolamento de humidades da betonilha/nivelamento/redução sonora e diminuição do atrito pavimento/sub base do pavimento (permite liberdade de movimento do pavimento);
- O pavimento necessita de juntas de dilatação (ver informações)

Regras Fundamentais para a instalação

CLASSE DE USO

- O piso FTD Floors pode ser aplicado em espaços de Uso Doméstico e uso em espaços comerciais!
- A sua camada de desgaste é de 0.5mm e de 0.7mm indicada para Uso Comercial.

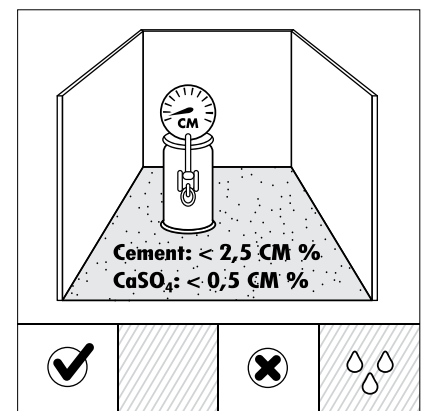


TEOR DE HUMIDADE DO SUB-PAVIMENTO

- Betonilhas à base de cimento sem aquecimento deve ser inferior a 2,0MC%
- Betonilhas à base de cimento com aquecimento deve ser inferior a 1,8MC%
- Betonilhas de anidrite (sulfato de cálcio) sem aquecimento deve ser inferior a 0,5MC%
- Betonilhas de anidrite (sulfato de cálcio) com aquecimento deve ser inferior a 0,3MC%

O sub-pavimento, deve secar pelo menos 1 semana por cm de espessura até 4 cm. Espessuras acima de 4 cm, requerem o dobro do tempo de secagem, com ventilação suficiente. Por exemplo, uma sub-base de 6 cm deve secar durante pelo menos 8 semanas.

Para espessura acima de 6 cm é necessário o prazo de mais 3 a 4 semanas. O teor de humidade deve ser inferior a 2.0MC% base cimentícia e 0.5MC% base anidrite.



CONDIÇÕES TÉRMICAS DURANTE A INSTALAÇÃO

Deve ser mantida nas 24h antes, durante a instalação e 72 horas após a instalação, uma temperatura constante que não oscile mais que 5° C, por forma a não existir choque térmico do material, mantendo a temperatura de 15-20°C e humidade relativa 50-60°C.

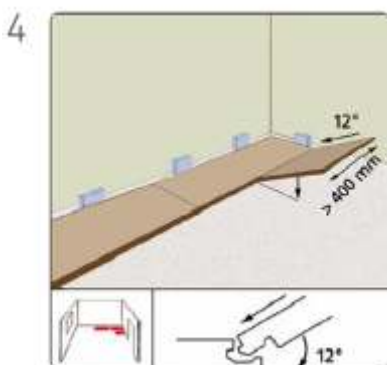
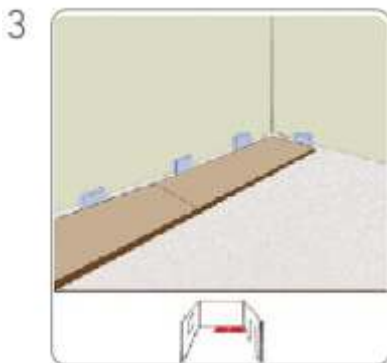
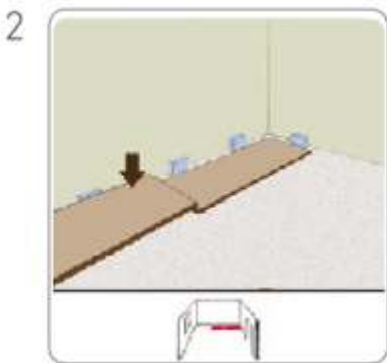
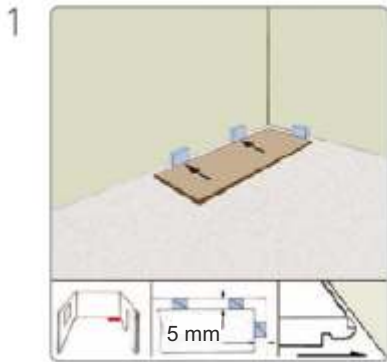
AQUECIMENTO RADIANTE



O FTD Floors pode ser aplicado sobre sistemas tradicionais de aquecimento radiante por água, desde que seja garantida uma temperatura constante da divisão de 18° C na fase de aclimação e instalação e até 72h após a instalação. Nas primeiras 24 horas após a instalação, o aquecimento radiante deve ser gradualmente aumentado em intervalos de 5° C até alcançar as condições de temperatura de funcionamento normais, até à temperatura máxima de 27° C.

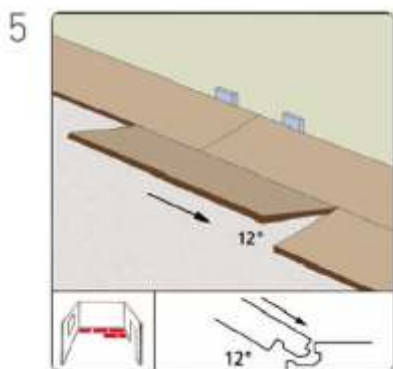
PISOS RADIANTES ELÉTRICOS (não dever ser aplicado, sem consultar fabricante para saber condições).

Instruções de instalação

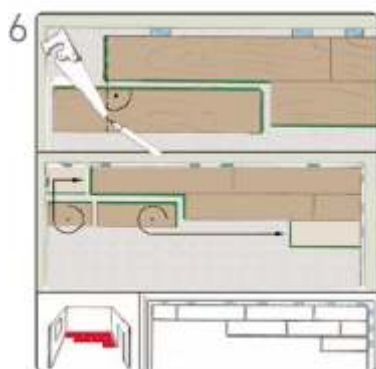


- Antes da aplicação deverá garantir que a base de aplicação de encontra completamente regular e isenta de impurezas. Caso a base seja irregular recomenda-se o uso de argamassas autonivelantes. Deverá também ser aplicada uma manga plástica para evitar o contacto direto do pavimento com a base a aplicar. (Ver instruções);
- Coloque a primeira fila de régua, contra a parede usando um espaçador e um lápis, em seguida, transfira o contorno da parede para as régua. Deverá realizar o corte com o auxílio de uma serra elétrica/ serrote. Garante que a primeira fila fica perfeitamente alinhada e em esquadria com o espaço. Nota: deixar sempre 5 mm de junta de dilatação pavimento/parede.
- Comece por colocar a primeira fila no canto da divisão situado à sua esquerda estando de frente para a parede. Trabalhe sempre da esquerda para a direita e orientando a lingueta para si.
- Utilize tacos espaçadores para preencher o contorno da parede para que as pranchas não se movimentem e fiquem 100% instaladas.
- Para encaixar perfeitamente às régua, deverá fazer pressão na régua numa posição a cerca de 12° conforme representado na figura.
- Para a segunda/próxima fila pegue numa prancha e determine qual o comprimento da primeira peça (ou utilize uma das sobrantes das filas anteriores com comprimento superior 1/3 do comprimento da régua, > 40cm). Certifique-se que a união frontal se encontra pelo menos 40 cm deslocada das filas anteriores.

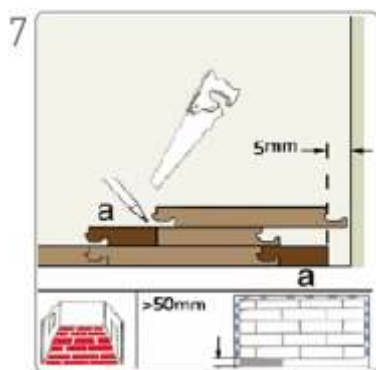
Instruções de instalação



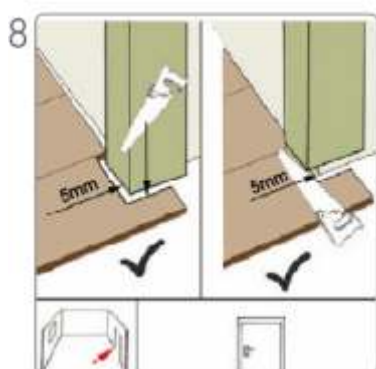
- Ajuste a segunda fila de acordo com a primeira: começando do lado esquerdo e deslizando a ranhura da prancha num ângulo aproximado de 12° sobre a lingueta da fila anterior e encaixando a ranhura na lingueta enquanto se fixa a prancha pressionando firmemente contra a primeira fila. Na união em largura das pranchas, aconselha-se a utilização de um martelo de borracha e um taco para garantir que o mecanismo de união fica devidamente encaixado.



- De seguida, deve ajustar a segunda prancha deslizando a ranhura num ângulo aproximado de 12° sobre a lingueta anterior. Pressionar o canto esquerdo da extremidade da cabeça de encaixe contra a prancha anterior e deixando de seguida cair o lado curto do perfil na ponta da prancha anterior, pressionando de seguida para baixo. Repetir até chegar ao fim da fila.

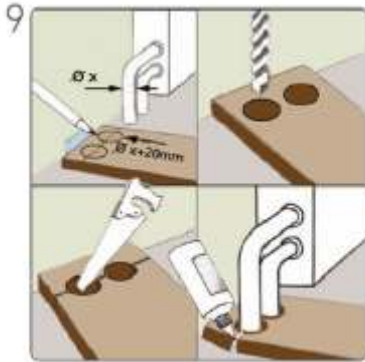


- Repita os passos anteriores até ter completado todas as filas e ficar apenas a faltar aplicar a última fila.
- Para ajustar a última fila de pranchas, normalmente há que torná-las mais estreitas. Para tal deve colocar a prancha em cima da fila anterior com a ranhura virada para a parede, colocar outra prancha virada para baixo até à ponta da parede e marcar a prancha inferior. Deve cortar a prancha no tamanho correto e ajustado à última fila.



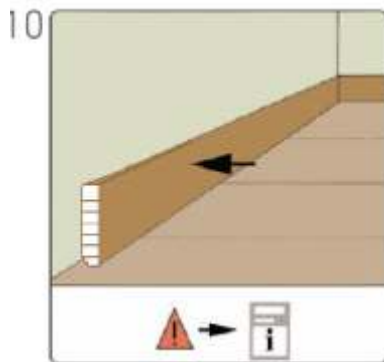
- Para os cantos das portas e dos tubos do aquecimento também é necessário um ajuste caso-a-caso. Deve primeiro cortar a prancha no comprimento correto. A seguir deve colocar a prancha junto ao objecto e desenhar a medida correta e depois cortar. Os cantos das portas também podem ser cortados para aplicar o pavimento caso se considere necessário pô-lo por baixo.

Instruções de instalação



- Para os remates junto das paredes, temos a solução adequada, rodapé em PVC 70x14mm ou 100x14mm em PVC expandido maciço (Cor igual ao pavimento), 100% resistente a humidades. Para as restantes juntas, temos também solução! Perfis em Alumínio (Ligação T33, Remate F24 e Desnível C34).

MANUTENÇÃO:



LIMPEZA:

Limpe seu piso regularmente para remover o lixo solto, nomeadamente areias e pó.

Evite manchas limpando o derramamento imediatamente.

Limpar ocasionalmente com água morna e vinagre branco destilado é recomendado quando a sujidade se acumula, varrer somente não é suficiente. Use uma solução de ½ chávena de vinagre branco destilado num litro de água morna, é recomendado quando a sujidade se acumula.

Não tente limpar os seus produtos com cera, polimento ou material de limpeza.

CUIDADO:

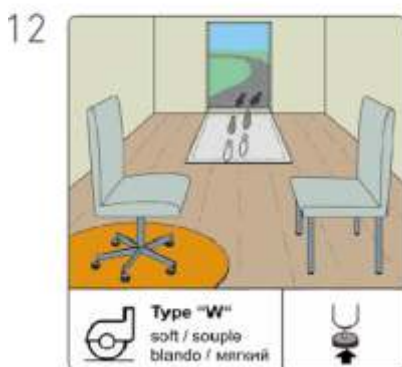
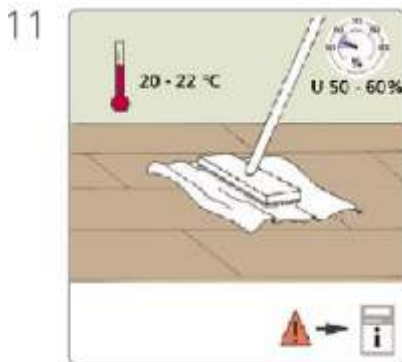
Coloque tapetes absorventes em áreas de tráfego intenso, como entradas e corredores.

Coloque pontas de feltro nos pés do seu móvel

Para cadeiras de escritório, use um tapete de cadeira para proteger os pisos. Use rodas de borracha tipo W.

GARANTIA

Até 15 Anos, (Uso doméstico) quando cumprindo todas as recomendações, do manual de instalação/manutenção e manual da garantia. (Ver manuais).



Soluções de Acabamento...

UNDERLAY RECOMENDADO PARA PISO RADIANTE

PREMIUM

1,5 mm GripTec



PT Se tiver piso radiante, devo usar um underlay?

Sim, caso instale o pavimento sob piso radiante hidráulico, a FTD Floors aconselha a utilizar o Underlay NomaFloors Griptec 1.5mm. Underlay topo de gama para pisos SPC. Tem baixa resistência térmica e melhora a performance do pavimento, ver informação técnica.



(Ver Informação Técnica)



- ✓ Recurso de grade impressa easy cut
- ✓ Barreira de vapor
- ✓ Superfície antiderrapante Griptec
- ✓ Espuma de poliestireno resistente à pressão de 1,5mm

PROTECTS THE FLOORING



★★★★★ ★★★★★ ★★★★★

INCREASES LIVING COMFORT



★★★★★ ★★★★★ ★★★★★

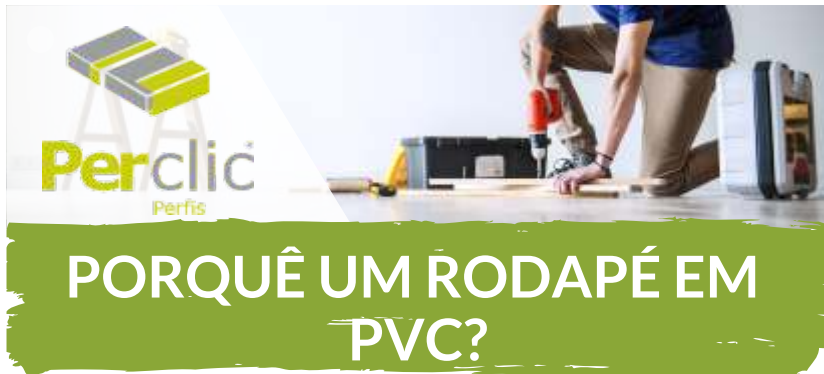
DEGRAUS DE ESCADA

PT Sabia que pode revestir a sua escada, com pavimento?

Temos soluções de degraus, para que possa dar continuidade ao pavimento numa escada.

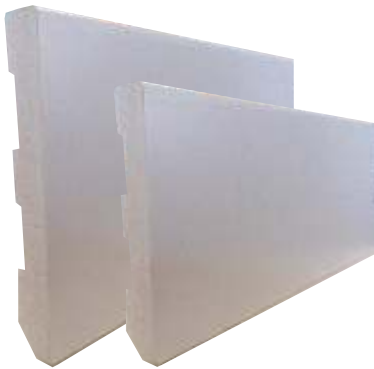


Soluções de Acabamento...



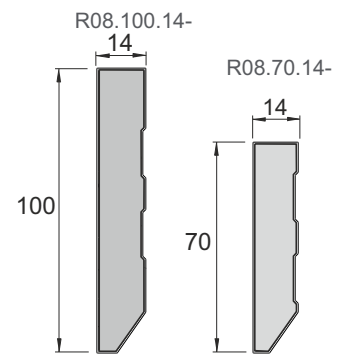
RODAPÉ EM PVC MACIÇO

Rodapé em PVC Expandido revestido a PVC/PVM



Dimensões

70 x 14 x 2500 mm
100 x 14 x 2500 mm



RESISTENTE



À HUMIDADE !

O Rodapé de PVC, é resistente à humidade, ideal para qualquer espaço, até mesmo casas de banho e cozinhas. Graças à sua constituição em PVC, revestido com película em PVC, confere-lhe uma óptima estabilidade perante espaços húmidos.

RESISTENTE

A RISCOS E MANCHAS !

O Rodapé de PVC, é resistente a riscos e manchas, ideal para qualquer espaço, residencial, comercial e hospitais. Graças ao seu revestimento em PVC, este acabamento confere-lhe uma elevada resistência a riscos e manchas.



RECICLÁVEL

100% RECICLÁVEL

O Rodapé de PVC, é um produto 100% reciclável. Depois de usado, poderá ser triturado e novamente extrudido novamente em perfis que admitam material reciclado.

ECONÓMICO

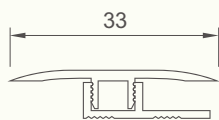
QUALIDADE/PREÇO

O Rodapé de PVC, é a melhor escolha qualidade preço, com as demais soluções do mercado! Tem um preço competitivo, não necessita de manutenção nem cuidados especiais, tendo todas as vantagens já apresentadas...



Soluções de Acabamento...

Perclíc® Perfis



P.T33-...

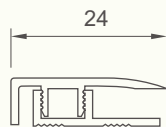
Indicado para pavimento vinílico

Dimensões

33 x 5,7 x 2500 mm

Base

B07 - 25 x 5,8 x 2500 mm
base de 5,5 a 8 mm



P.F24-...

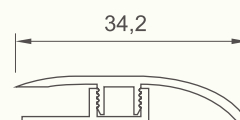
Indicado para pavimento vinílico

Dimensões

24 x 7 x 2500 mm

Base

B07 - 25 x 5,8 x 2500 mm
base de 5,5 a 8 mm



P.C34-...

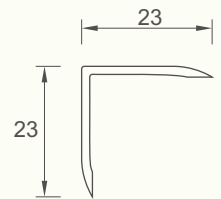
Indicado para pavimento vinílico

Dimensões

34,2 x 7,4 x 2500 mm

Base

B07 - 25 x 5,8 x 2500 mm
base de 5,5 a 8 mm



P.C23.23-...

Indicado para rematar degraus

Dimensões

23 x 23 x 2500 mm

SOLUÇÃO RESISTENTE

O perfil em alumínio Perclíc é um perfil de elevada resistência mecânica e desgaste. Graças à sua constituição em alumínio e ao seu sistema resistente de encaixe click.

FIXAÇÃO OCULTA

O perfil apresenta um sistema de fixação oculto, através de uma base de fixação, incluída na embalagem!

UMA VASTA GAMA

Possui uma vasta gama de cores que se adaptam a todos os tipos de pavimentos.